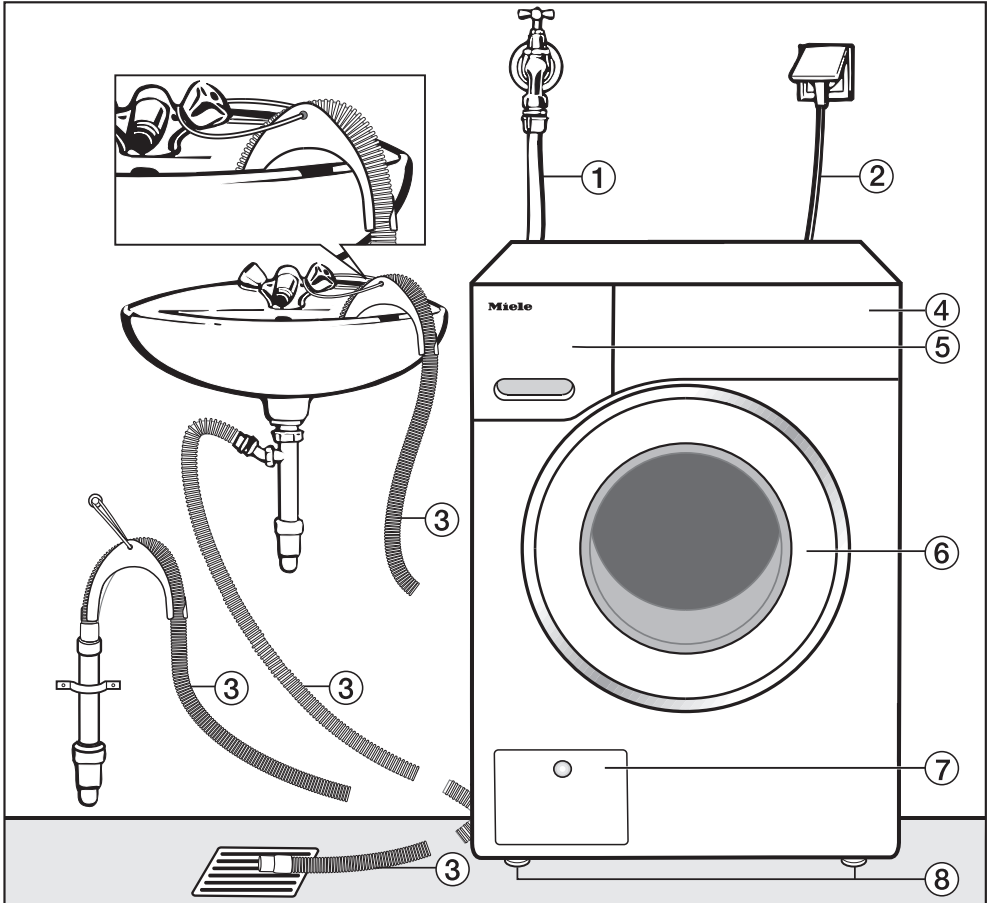


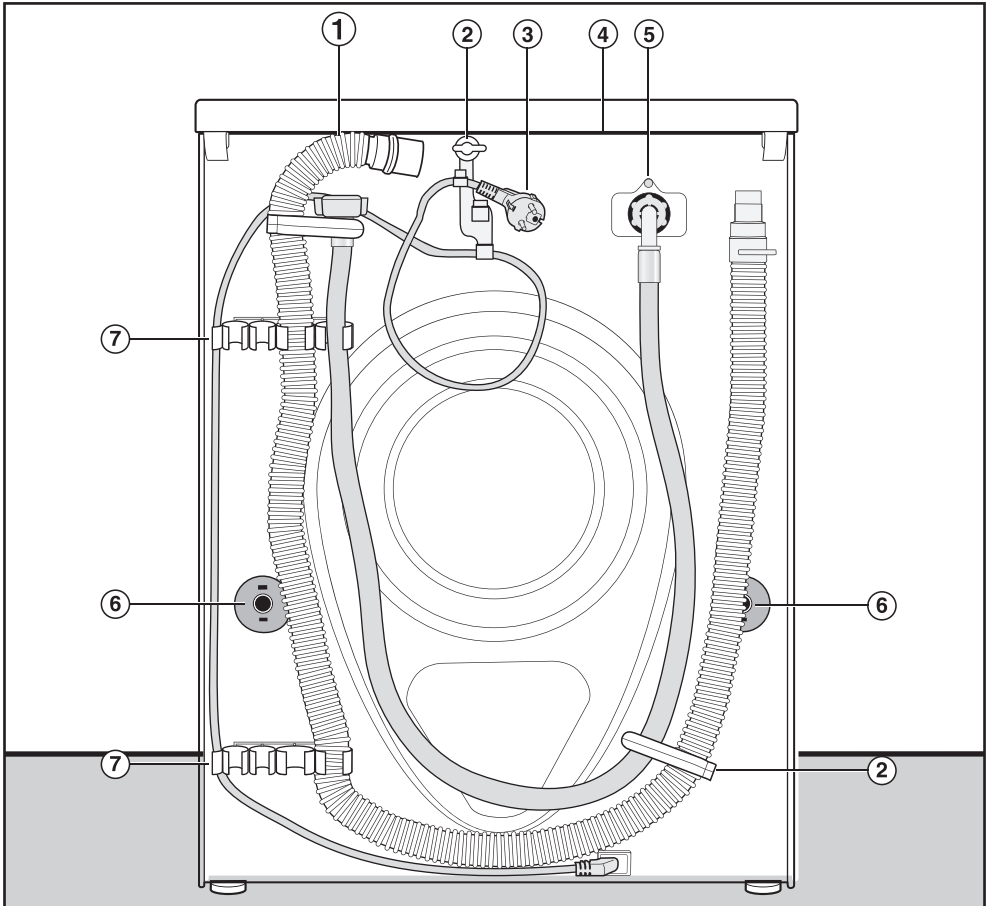
# Įrengimas

## Vaizdas iš priekio



- |   |  |
|---|--|
| ① Vandens įleidimo žarna (išlaiko iki 7000 kPa slėgį)                         | ⑤ Skalbiklio stalčius  |
| ② Elektros jungtis  | ⑥ Durelės  |
| ③ Išleidimo žarna su alkūne (priedas) ir galimybe nukreipti vandens išleidimą | ⑦ Skalbimo tirpalo filtras, siurblio vožtuvas ir avarinė sklendė |
| ④ Valdymo skydelis  | ⑧ Keturios reguliuojamo aukščio kojelės                          |

## Vaizdas iš galo



- |   |  |
|---|--|
| ① Vandens išleidimo žarna   | ⑤ Vandens įleidimo žarna (išlaiko iki 7000 kPa slėgį)  |
| ② Vandens įleidimo ir išleidimo žarnų transportavimo laikikliai ir jungimo laidas | ⑥ Tvirtinami fiksuojant su transportavimo strypais   |
| ③ Elektros jungtis  | ⑦ Vandens įleidimo ir išleidimo žarnų transportavimo laikikliai ir nuimtų transportavimo strypų laikikliai |
| ④ Dangčio iškyša, už kurios galima suminti prietaisą transportuojant              |  |

# Įrengimas

## Pastatymo pagrindas

Tinkamiausias pastatymui yra betoninis pagrindas. Jis, priešingai nei medinių sijų ar kita "minkšta" danga, gręžiant retai kada pradeda vibruoti.

Atkreipkite dėmesį:


- Skalbyklė turi stovėti vertikaliai ir stabiliai.
- Nestatykite jos ant minkštų grindų dangų – gręžimo metu ji pradės vibruoti.

Jei statote ant medinių sijų perdangos:

- Skalbyklę pastatykite ant faneros plokštės (maž. 59 x 52 x 3 cm). Plokštę būtina prisukti ne tik prie grindų lentų, bet ir prie kuo daugiau sijų.

**Patarimas:** Jei įmanoma, statykite prietaisą patalpos kampe. Ten kiekviena danga būna stabiliausia.


## Skalbyklės pernešimas į pastatymo vietą

 Pavojus susižaloti nepritvirtintu skalbyklės dangčiu.

Veikiant išorinėms sąlygoms, gali įtrūkti galinis dangčio tvirtinimas. Pernešant prietaisą, gali atplyšti dangtis.

Prieš pernešdami prietaisą patikrinkite, ar tvirtai užfiksuota dangčio iškyša.

- Džiovyklę neškite suėmę už priekinių kojelių ir galinės dangčio iškyšos.

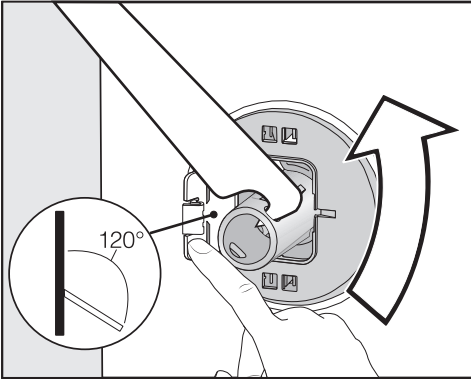
 Nepritvirtinę skalbyklės, rizikuojate susižaloti.

Skalbyklė turi stovėti ant pastatymo vietoje įrengto pagrindo (betoninio arba sumūryto), būtina ją apsaugoti, kad nenuslystų arba nenukristų.

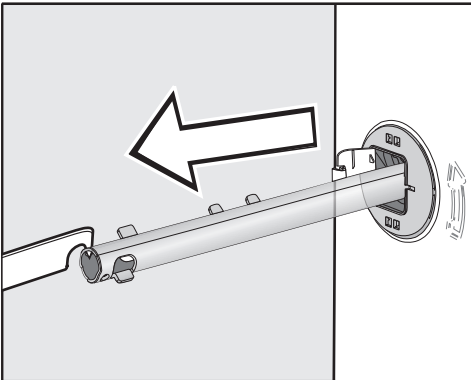
Pritvirtinkite skalbyklę tvirtinimo kaiščiais (MTS tvirtinimas prie pagrindo) (galima įsigyti "Miele" garantinės priežiūros skyriuje arba iš specializuoto pardavėjo).

## Transportavimo apsaugų nuėmimas

### Transportavimo strypo nuėmimas kairėje pusėje

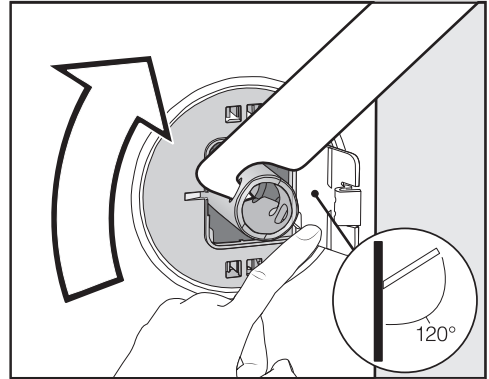


- Pastumkite dangtelį į išorinę pusę ir kartu pristatomu veržliarakčiu sukite transportavimo strypą 90°.

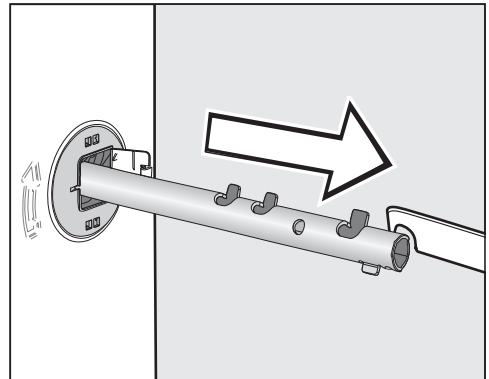


- Ištraukite strypą.

### Transportavimo strypo nuėmimas dešinėje pusėje



- Pastumkite dangtelį į išorinę pusę ir kartu pristatomu veržliarakčiu sukite transportavimo strypą 90°.

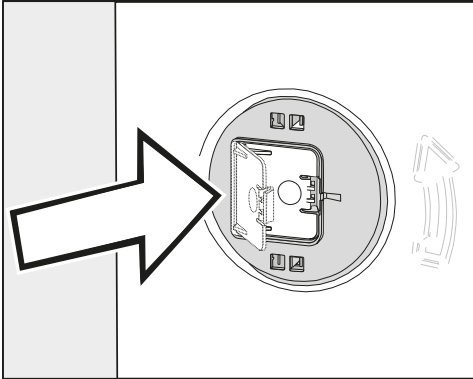


- Ištraukite strypą.

# Įrengimas

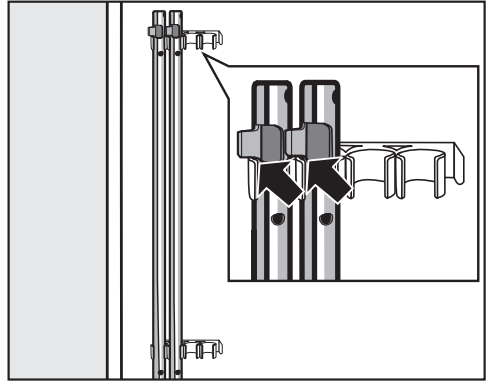
## Užsandarinkite angas

- ⚠ Pavojus susižaloti į aštrius kampus.
- Galite susižaloti įkišę pirštus į atviras angas.
- Uždenkite angas, atsiradusias išėjus transportavimo apsaugas.



- Stipriai prispauskite dangtelį, kad šis užsifikuotų.

## Transportavimo strypų tvirtinimas

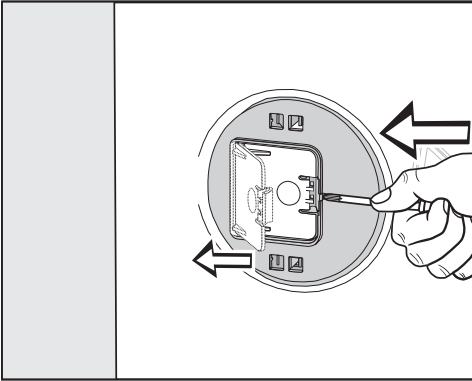


- Transportavimo strypus tvirtinkite prie skalbyklės užpakalinės sienelės. Atkreipkite dėmesį, kad viršutinis fiksavimo kabliukas būtų virš laikiklio.

- ⚠ Dėl netinkamo transportavimo atsiradę pažeidimai. Skalbyklės negalima transportuoti be transportavimo apsaugų – galima apgadinti prietaisą. Išsaugokite transportavimo apsaugas. Norėdami pervežti skalbyklę (pvz., pakeitę gyvenamąją vietą), sumontuokite apsaugas.

## Transportavimo apsaugų montavimas

### Dangtelių atidarymas



- Smailiu įrankiu (pvz., atsuktuvu) paspauskite fiksatorių.

Dangteliai atsidaro.

### Transportavimo strypų montavimas

- Atlikite tuos pačius veiksmus, kaip ir nuimdami apsaugas, tik atvirkštine tvarka.

**Patarimas:** Būgną šiek tiek kilstelėjus, bus lengviau įkišti transportavimo strypus.

## Įrengimas

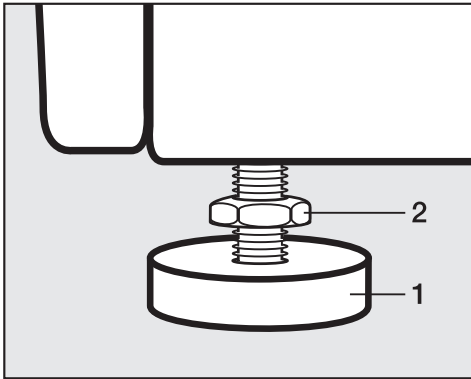
### Išlygiavimas

Kad būtų užtikrintas nepriekaištingas veikimas, skalbyklė turi stovėti vertikaliai ir stabiliai ant visų keturių kojų.

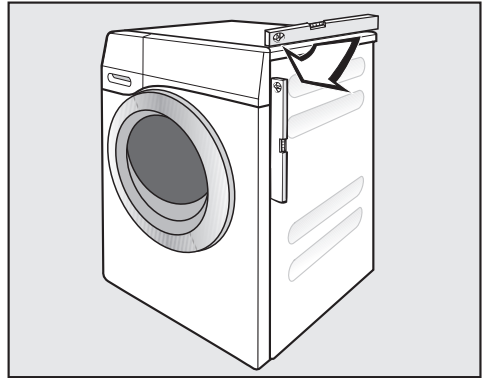
Netinkamai pastačius padidėja vandens ir energijos sąnaudos, be to, automatinė skalbyklė gali imti slankioti.

### Kojelės išsukimas ir užfiksavimas

Skalbyklė išlygiuojama keturiomis prisukamomis kojelėmis. Pristatant visos skalbyklės kojelės įsuktos.



- Komplette esančiu veržliarakčiu sukite pagal laikrodžio rodyklę ir atlaisvinkite **2** antveržlę. Išsukite **2** antveržlę kartu su **1** kojele.



- Gulsčiu patikrinkite, ar skalbyklė stovi vertikaliai.
- Kojelę **1** prilaikykite santechninėmis replėmis. **2** antveržlę veržliarakčiu vėl pritvirtinkite prie korpuso.

⚠ Dėl netinkamai išlygiuotos skalbyklės atsiradę pažeidimai.

Jeigu kojelės neužfiksautos, skalbyklė gali judėti.

Prisukite prie korpuso visas keturias kojų tvirtinimo veržles. Patikrinkite ir tas kojeles, kurios nebuvo išsuktos išlygiuojant.

### Montavimas po stalviršiu

⚠ Prisiļietę prie neizoliuotų kabelių galite patirti elektros smūgį.

Jeigu nuimtas prietaiso dangtis, galite prisiliesti prie įtampingųjų dalių.

Nenuimkite skalbyklės dangčio.

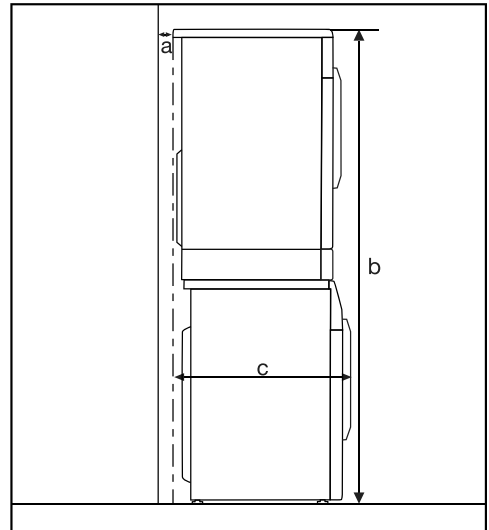
Jei stalviršis yra pakankamai aukštai, skalbyklę galima montuoti po stalviršiu su dangčiu.

### Skalbimo ir džiovinimo kolonėlė

Skalbyklę galima kartu su “Miele” džiovykle sustatyti į skalbimo ir džiovinimo kolonėlę. Tam reikalingas tarpinis \* (WTV) montavimo rinkinys.

Pažymėtas dalis galima įsigyti “Miele” specializuotose parduotuvėse arba “Miele” klientų aptarnavimo skyriuje.

### Įsidėmėkite:



**a** = mažiausiai 2 cm

**b** = paprastas WTV: 172 cm  
WTV stalčius: 181 cm

**c** = 68 cm



# Įrengimas

## Apsaugos nuo vandens sistema

“Miele” apsaugos nuo vandens sistema užtikrina visapusišką apsaugą nuo skalbyklės vandens padaromos žalos.

Sistemą sudaro šios pagrindinės sudedamosios dalys:

- vandens įleidimo žarna;
- apsaugos nuo perpilimo ir ištekėjimo elektronika;
- vandens išleidimo žarna.

## Vandens įleidimo žarna

- Apsauga nuo žarnos plyšimo

Vandens įleidimo žarnos plyšimo slėgio riba yra 7000 kPa.


## Elektroninė įranga ir korpusas

- Vonelė  
Per skalbyklės nesandarias vietas ištekantis vanduo surenkamas į vonelę. Plūdinis lygio daviklis išjungia vandens tiekimo vožtuvus. Tolesnis vandens tiekimas užblokuotas; skalbimo tirpalo rezervuare esantis vanduo išpumpuojamas.
- Apsauga nuo perpildymo  
Taip apsaugoma nuo skalbyklės perpildymo, neprižiūrimai tiekiant vandenį. Jei vandens lygis pakyla aukščiau tam tikro lygio, įsijungia skalbimo tirpalo siurblys ir vanduo prižiūrimai išpumpuojamas.

## Vandens išleidimo žarna

Vandens išleidimo žarna apsaugota ventiliacine sistema. Taip apsaugoma nuo vandens išsiurbimo iš skalbyklės.

## Vandens įvadas

 Įtekantis nešvarus vanduo gali pridaryti žalos ir sukelti sveikatos sutrikimus.

Skalbyklėje naudojamo vandens kokybė turi atitikti šalies, kurioje prietaisas yra naudojamas, geriamojo vandens normas.

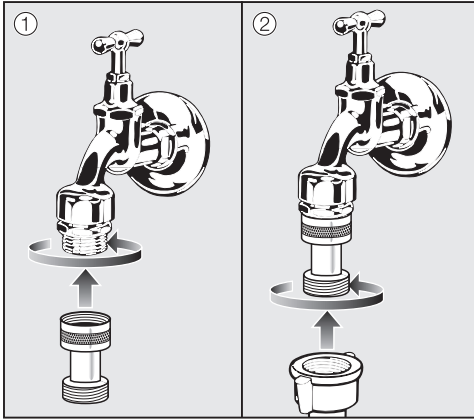
Todėl savo skalbyklę visada junkite tik prie geriamojo vandens įvado.

Vandens jungties slėgis turi svyruoti nuo 100 kPa iki 1000 kPa. Jei vandens jungties slėgis viršija 1000 kPa manometrinį slėgį, būtina naudoti slėgio ribojimo vožtuvą.

Jungimui reikalingas uždarymo vožtuvas su  $\frac{3}{4}$  colio jungiamuoju sriegiu. Jei- gu nėra uždarymo vožtuvo, skalbyklę prie vandentiekio turėtų prijungti san- technikas.

**Vokietijai taikomas reikalavimas:**

Kad būtų užtikrinta geriamojo vandens apsauga, tarp vandens čiaupo ir vandens įleidimo žarnos būtina įmontuoti kartu pristatomą atbulinį vožtuvą.



- Prisukite prie vandens čiaupo atbulinį vožtuvą.
- Tada prie atbulinio vožtuvo sriegio prisukite vandens įleidimo žarną.

Srieginę jungtį veikia vandens slėgis. Lėtai atsukdami čiaupą patikrinkite, ar jungtis sandari. Jeigu reikia, pako-  
reguokite sandariklio padėtį ir srieginę jungtį.

Skalbyklė nepritaikyta jungti prie karšto vandens įvado.  
Nejunkite jos prie karšto vandens įvado.

⚠ Nešvaraus vandens daroma žala.  
Laisvajame vandens įleidimo žarnos gale ir vandens įleidimo vožtuvo at-  
vamzdyje yra purvo sieteliai, kurie  
apsaugo vandens įleidimo vožtuvą.  
Neišimkite jų.

**Priedas – vandens žarnos ilgintuvas**

“Miele” specializuotose parduotuvėse arba “Miele” garantinio aptarnavimo skyriuje galima įsigyti 2,5 arba 4,0 m ilgio žarnas.

**Techninė priežiūra**

Jeigu keisite žarną, naudokite tik origi-  
nalią “Miele”, kurios plyšimo slėgis ne  
mažesnis negu 7000 kPa.

## Įrengimas

### Vandens išleidimas

Skalbimo tirpalas ištraukiamas išleidimo siurbliu, kurio įsiurbimo aukštis yra 1 m. Kad vanduo galėtų laisvai ištekėti, žarna turi būti nesulenкта.

Jeigu reikia, žarną galima pailginti iki 5 m. Priešus įsigyti galima "Miele" specializuotose parduotuvėse arba "Miele" klientų aptarnavimo skyriuose.

Jeigu išleidimo aukštis viršija 1 m (iki maksimalaus 1,8 m įsiurbimo aukščio), specializuotose "Miele" parduotuvėse arba "Miele" klientų aptarnavimo skyriuose galima įsigyti keičiamą skalbimo tirpalo siurbį.

Jei išleidimo aukštis 1,8 m, žarną galima pailginti iki 2,5 m. Priešus įsigyti galima "Miele" specializuotose parduotuvėse arba "Miele" klientų aptarnavimo skyriuose.

### Vandens išleidimo galimybės:

1. Nuleisti žarną į praustuvę arba kriauklę:

Atkreipkite dėmesį:

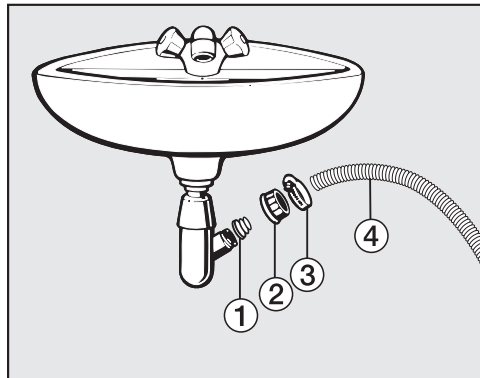
- Pritvirtinkite žarną, kad ši nenuslytų!
- Jeigu vanduo išleidžiamas į praustuvę, jis turi ištekėti pakankamai greitai. Antraip kyla pavojus, kad vanduo išsilies per praustuvės kraštus arba dalis vandens vėl pateks atgal į skalbyklę.

2. Prijunkite žarną prie plastikinio nutekamojo vamzdžio su gumine mova (sifonas nebūtinai).

3. Vandens išleidimas į grindyse įrengtą nuotėkį (lają).

4. Prijungimas plastikine įmova prie praustuvės.

Atkreipkite dėmesį:



- ① Adapteris
- ② Praustuvės gaubiamoji veržlė
- ③ Žarnos gnybtas
- ④ Žarnos galas

- Pritvirtinkite adapterį ① su praustuvės gaubiamąja veržle ② prie praustuvės sifono.
- Žarnos galą ④ užmaukite ant adapterio ①.
- Atsuktuvu priveržkite žarnos gnybtą ③ tiesiai už praustuvės gaubiamosios veržlės.

## Elektros jungtis

Skalbyklė parengta jungti prie maitinimo lizdo su žeminiu.

Pastačius skalbyklę, kištukinis lizdas turi būti lengvai prieinamas. Jeigu taip nėra, užtikrinkite, kad kiekvienas elektros instaliacijos polių turėtų skiriamąjį įtaisą.



Gaisro pavojus dėl trumpojo jungimo.

Džiovyklę prijungę prie sudėtinio kištukinio lizdo arba ilgintuvo, galite viršyti kabelio apkrovą.

Saugumo sumetimais nenaudokite kištukinių lizdų ir ilginamųjų kabelių.

Elektros instaliacija turi būti įrengta pagal VDE 0100!

Pažeistą maitinimo laidą leidžiama keisti tik to paties tipo nauju maitinimo laidu (galima įsigyti "Miele" garantinės priežiūros skyriuje). Saugumo sumetimais keitimą gali atlikti tik kvalifikuotas specialistas arba "Miele" garantinės priežiūros skyriaus darbuotojas.

Specifikacijų lentelėje nurodyta informacija apie nominalią imamąją galią ir tinkamus saugiklius. Palyginkite šiuos duomenis su savo elektros tinklo duomenimis.

Kilus abejonų, pasikonsultuokite su elektriku.

Prietaisą draudžiama jungti prie autonominių inverterių, kurie naudojami esant autonominiam elektros tiekimui, pvz., saulės energijos. Įjungus prietaisą, dėl ribinės apkrovos gali suveikti apsauginio išsijungimo funkcija. Gali pažeisti prietaiso elektroninę sistemą.