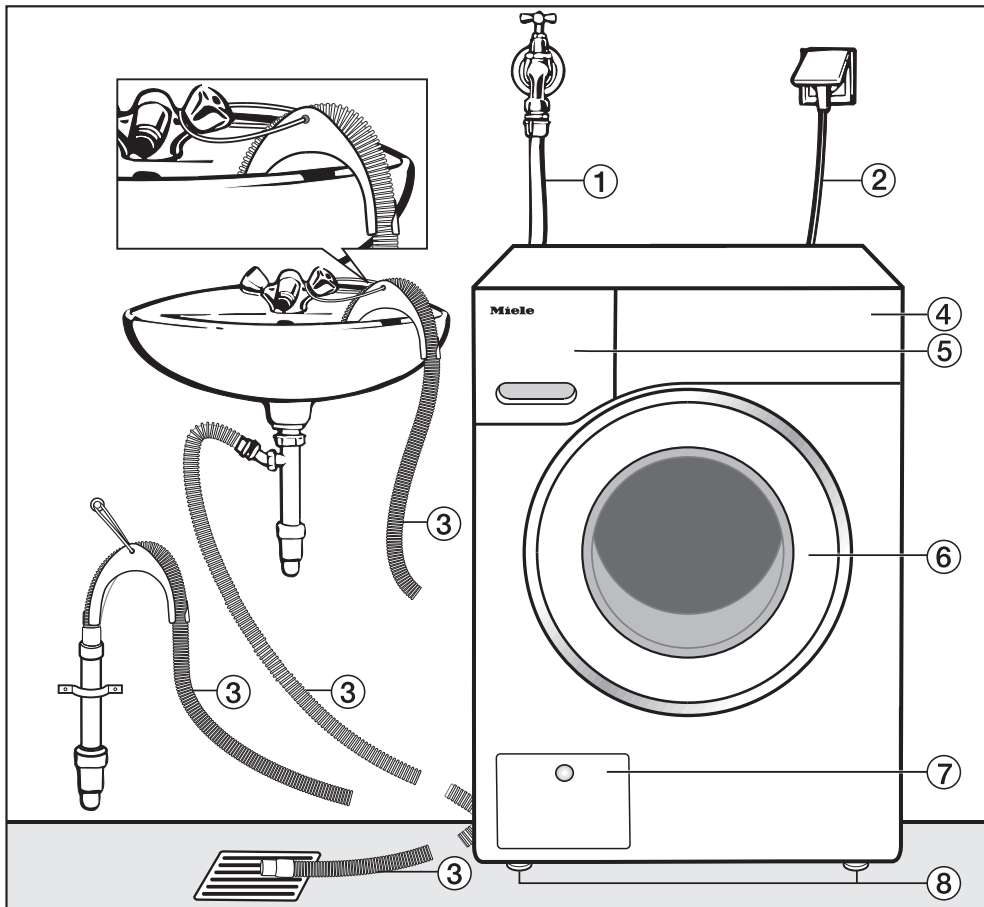


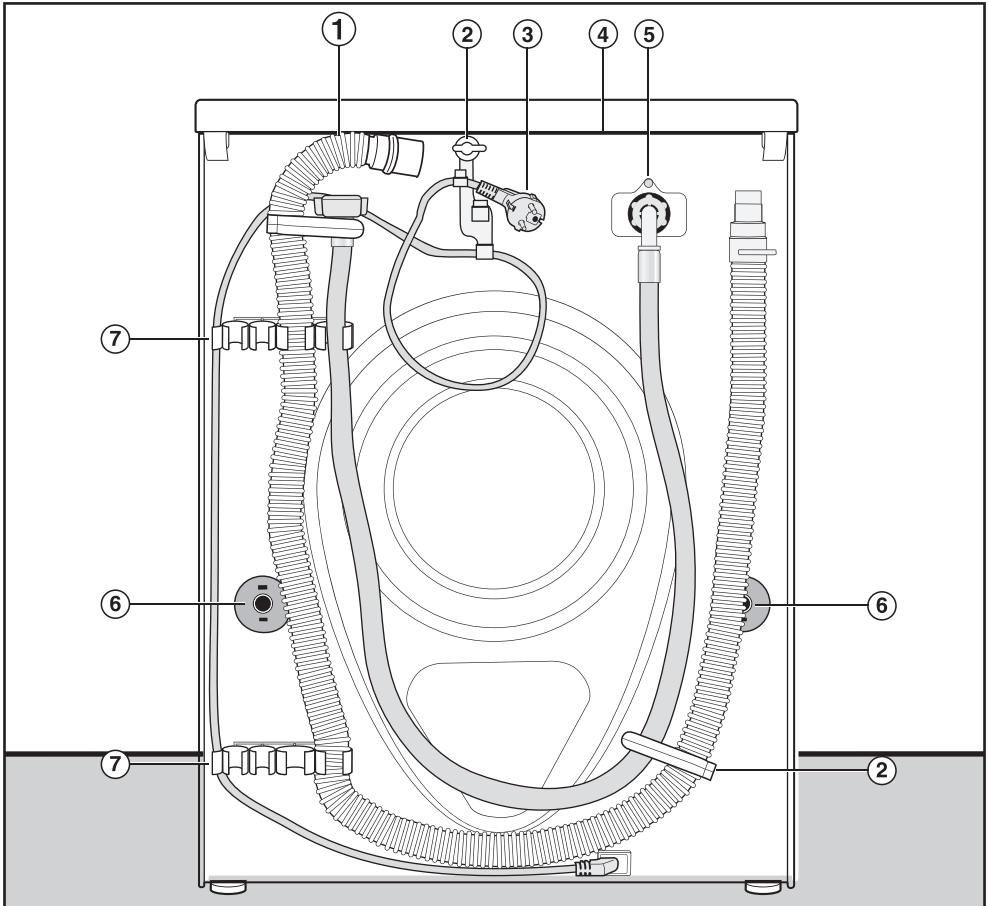
# Paigaldus

## Eestvaade



- ① Vee sissevooluvoolik (rõhukindel kuni 7000 kPa)
- ② Elektriühendus
- ③ Põlvega tühendusvoolik (tarvik) ja vee ärajuhtimise võimalused.
- ④ Juhtpaneel
- ⑤ Pesuvahendisahtel
- ⑥ Uks
- ⑦ Tühendusfiltri, tühenduspumba ja avariivabastuse luuk
- ⑧ Neli reguleeritava kõrgusega jalga

## Tagantvaade



- |  |   |
|--|---|
| ① Tühjendusvoolik  | ⑤ Vee sissevooluvoolik (rõhukindel kuni 7000 kPa)                                       |
| ② Täite- ja tühjendusvooliku ning toitejuhtme transpordihoidikud | ⑥ Pöördkinnised transporditugedega  |
| ③ Elektriühendus   | ⑦ Täite- ja tühjendusvooliku transpordihoidikud ning eemaldatud transporditugede hoidik |
| ④ Kaaneserv koos haaramiskohtadega transpordimiseks              |   |

# Paigaldus

## Paigalduspind

Paigalduspinnaks sobib kõige paremini betoonpõrand. Erinevalt puittaladele ehitatud põrandast ja nn ujuvast põrandast satub betoonpind tsentrifuugimise ajal väga harva resonantsi.

Pange tähele:


- Seadke pesumasin horisontaalseks ja stabiilseks.
- Ärge asetage pesumasinat pehmetele põrandakatetele, vastasel korral hakkab pesumasin tsentrifuugimisel vibreerima.

Paigaldamine puittaladel asetsevale kattele:

- Asetage pesumasin kihtpuidust plaadile (vähemalt 59 × 52 × 3 cm). Plaat tuleks võimalikult paljude talade külge kruvida, kindlasti ei piisa ainult põrandalaudade külge kinnitamisest.


**Nõuanne:** Paigaldage võimalikult ruumi nurka. Seal on igasugune kate kõige stabiilsem.

## Pesumasina viimine paigalduskohta

 Fikseerimata kaane põhjustatud vigastuste oht.

Kaane tagumine kinnitus võib väliste asjaolude tõttu hapraks muutuda. Kaas võib kandmisel küljest tulla. Enne kandmist kontrollige kindlas kohas kaaneserva.

- Hoidke pesumasinat kandmisel seadme esimestest jalgadest ja tagumisest kaaneservast.

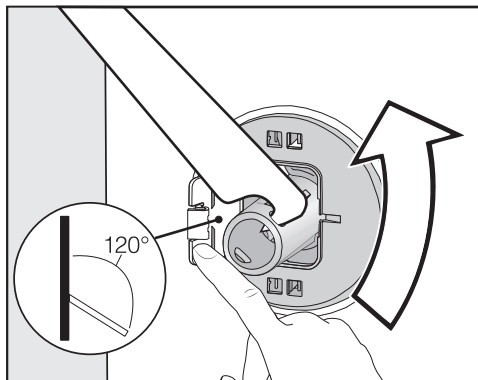
 Kindlustamata pesumasina põhjustatud vigastuste oht.

Pesumasin tuleb hoones olevale soklile (betoonsokkel või müüritisest sokkel) paigaldamisel kindlustada mahakukkumise ja libisemise vastu.

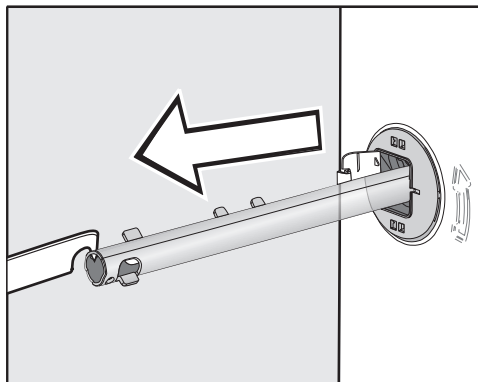
Kindlustage pesumasin kinnitusklambriga (MTS-i põrandakinnitus) (saadaval "Miele" edasimüüja juures või "Miele" klienditeeninduses).

## Transpordikaitsme eemaldamine

### Vasakpoolse transporditoe eemaldamine

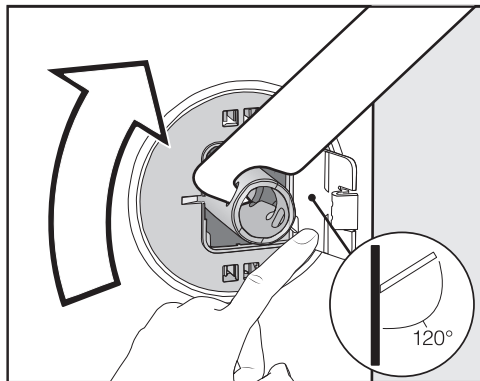


- Vajutage klappi väljapoole ning keerake transpordituge kompleksis oleva mutrivõtme abil 90°.

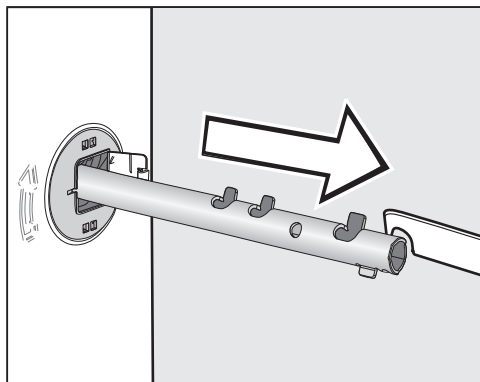


- Tõmmake transporditugi välja.

### Parempoolse transporditoe eemaldamine




- Vajutage klappi väljapoole ning keerake transpordituge kompleksis oleva mutrivõtme abil 90°.



- Tõmmake transporditugi välja.

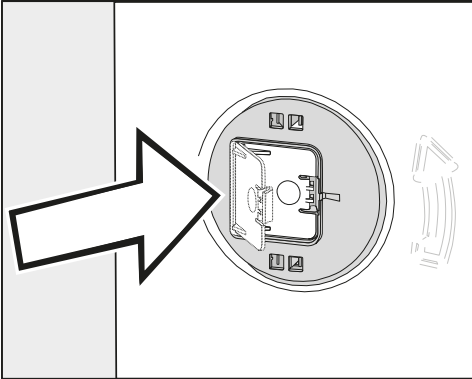
# Paigaldus

## Avade sulgemine

 Teravad servad võivad põhjustada vigastusi.

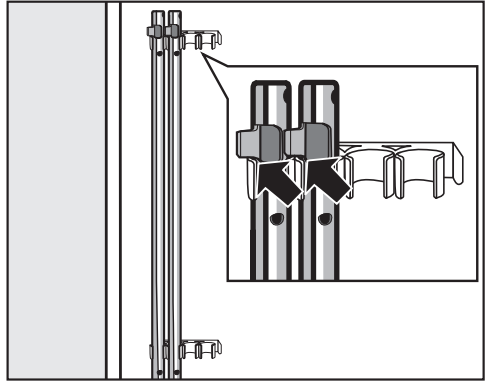
Sulgemata avadest haaramise korral tekib vigastusoht.

Sulgege väljavõetud transpordikaitse avad.




- Vajutage klappe tugevalt, kuni need lukustuvad.

## Transporditugede kinnitamine



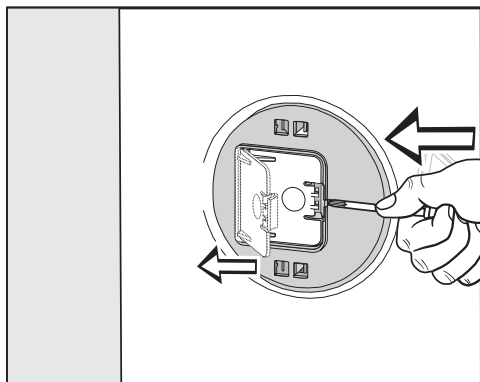
- Kinnitage transporditoad pesumasina tagaseinale. Jälgige, et ülemine fikseerimishaak asuks hoidikust kõrgemal.

 Vale transport võib põhjustada kahjustusi.

Ilma transpordikaitseta transpordil võib pesumasin kahjustada saada. Hoidke transpordikaitse alles. Paigaldage enne pesumasina transporti (nt kolimisel) transpordikaitse.

## Transpordikaitsme paigaldamine

### Klappide avamine



- Vajutage terava esemega, nt kitsa kruvikeerajaga lukustushaakidele.

Klapp avaneb.

### Transporditugede paigaldamine

- Paigaldage eemaldamisele vastupidises järjekorras.

**Nõuanne:** Tõstke trumlit veidi, siis on transporditugesid kergem paigaldada.

# Paigaldus

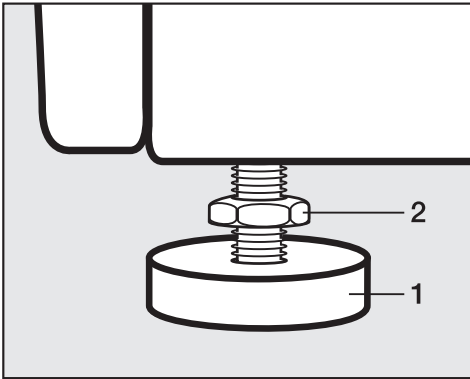
## Rihtimine

Laitmatu töö tagamiseks peab pesumasin asetsema kõigil neljal jalal loodis.

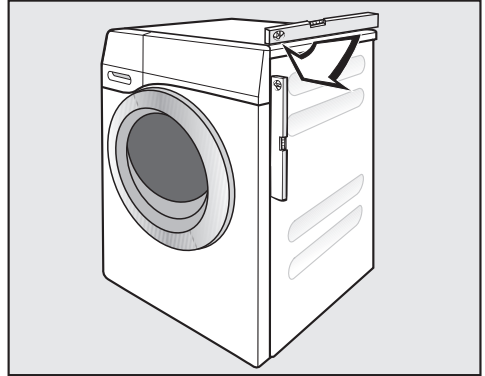
Asjatundmatu paigaldamine suurendab vee- ja energiakulu ja pesumasin võib hakata liikuma.

## Jala väljakeeramine ja kontramutriga kinnitamine

Pesumasina tasakaalustamine toimub nelja kruvitava jalaga. Tarnimisel on kõik jalad sisse keeratud.



- Keerake kontramutter **2** juuresoleva mutrivõtmeega päripäeva lahti. Keerake kontramutter **2** koos jalaga **1** välja.



- Kontrollige vesiloodiga, kas pesumasin on loodis.
- Hoidke jalga **1** torutangide abil kinni. Keerake kontramutter **2** mutrivõtme abil uuesti vastu korpust kinni.

⚠ Valesti joondatud pesumasina põhjustatud kahjustuste oht.

Kontramutriga kinnitamata jalgade korral tekib oht pesumasina liikumiseks.

Keerake jalgade kõik neli kontramutrit kindlalt vastu korpust. Kontrollige ka neid jalgu, mida joondamise käigus välja ei keeratud.

### Paigaldamine tööpinna alla

⚠ Lahtistest juhtmetest põhjustatud elektrilöögi oht.

Demonteeritud kaane korral võite kokku puutuda elektrit juhtivate detailidega.

Ärge demonteerige pesumasina kaant.

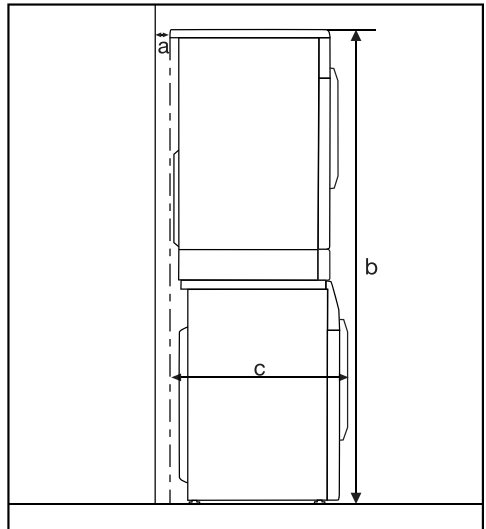
Seda pesumasinat saab täielikult (koos kaanega) tööpinna alla lükata juhul, kui tööpinna kõrgus on piisav.

### Üksteise peale asetatud pesumasin ja kuivati

Automaatpesumasinat saab paigaldada pesumasina ja kuivati torniks koos "Miele" kuivatiga. Selleks on vajalik ühendusraam\* (WTV).

Tärniga (\*) tähistatud osad on saadaval "Miele" edasimüüja juures või "Miele" klienditeeninduses.

### Pange tähele!



**a** = vähemalt 2 cm

**b** = WTV lihtne: 172 cm  
WTV sahtel: 181 cm

**c** = 68 cm



# Paigaldus

## Veelekke kaitsesüsteem

“Miele” veelekke kaitsesüsteem tagab ulatusliku kaitse pesumasina poolt tekitatavate veekahjustuste eest.

Süsteem koosneb peamiselt järgmistest osadest:

- täitevoolik
- elektroonika ning välja- ja ülevoolu- kaitse
- tühjendusvoolik

### Täitevoolik

- Vooliku lõhkemiskaitse

Täitevoolik on lõhkemiskindel üle 7000 kPa juures.


### Elektroonika ja korpus

- Põhjavann  
Pesumasina ebatiheduste tõttu välja- voolav vesi kogutakse põhjavanni. Ujuvlüliti abil lülitatakse vee sissevoolu ventiilid välja. Edasine vee juurdevool on tõkestatud; veepaagis olev vesi pumbatakse välja.
- Ülejooksukaitse  
Sellega takistatakse pesumasina ülejooksmist kontrollimatu vee sissevoolu tõttu. Kui veetase tõuseb üle kindla piiri, lülitatakse sisse tühjendusvoolu pump ja vesi pumbatakse välja.

### Tühjendusvoolik

Tühjendusvoolik on kindlustatud õhustussüsteemiga. Sellega takistatakse pesumasina tühjaks imemist.

## Vee sissevool

 Oht tervisele ja saastunud sissevoolava vee põhjustatud kahjude oht.

Sissevoolava vee kvaliteet peab vastama selle riigi joogiveenõuetele, kus pesumasinat kasutatakse.

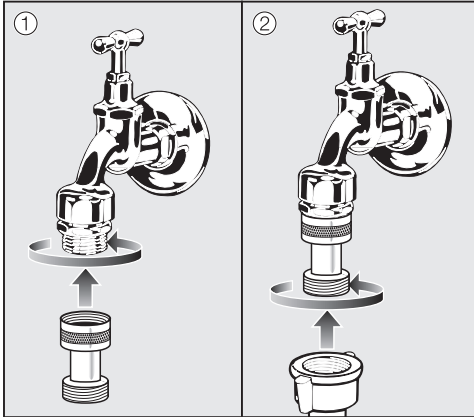
Ühendage pesumasin alati joogiveega.

Voolusurve peab olema vahemikus 100 kPa ja 1000 kPa. Kui voolusurve on suurem kui 1000 kPa, tuleb paigaldada survevähendusventiil.

Ühendamiseks on vajalik  $\frac{3}{4}$ -tollise ühenduskeermega sulgurventiil. Kui sulgurventiil puudub, tohib pesumasinat joogivee torustikuga ühendada ainult volitatud paigaldaja.

## Eeskiri Saksamaa jaoks

Joogivee kaitseks peab veekraani ja vee sissevooluvooliku vahele paigaldama kaasas oleva tagasivooluklapi.



- Kruvige tagasivooluklapp veekraani külge.
- Kruvige vee sissevooluvoolik tagasivooluklapi keermekülge.

Keermehendus on veetorustiku surve all.

Kontrollimaks, kas ühendus on lekkekindel, avage aeglaselt veekraan. Vajadusel korrigeerige tihendi ja keermesliitmiku asendit.

Pesumasinat ei tohi ühendada soojaveevõrku.

Ärge ühendage pesumasinat soojaveevõrku.

⚠ Veetorustikus olev mustus võib põhjustada kahjustusi.

Sisselaskeventiili kaitseks on pesumasinal täitmisvooliku vabas otsas ja sisselasketutsis sõel.

Ärge eemaldage neid mustusesõelu.

## Tarvikud – voolikupikendus

Tarvikutena on saadaval 2,5 või 4,0 m pikkused voolikud “Miele” edasimüüjalt või “Miele” klienditeenindusest.

## Hooldus

Kui veevoolik on vaja välja vahetada, kasutage ainult “Miele” originaalvoolikut lõhkemiskindlusega üle 7000 kPa.

# Paigaldus

## Vee äravool

Pesuvesi pumbatakse seadmest välja tühjenduspumbaga, mille pumpamiskõrgus on 1 m. Et vee äravoolu mitte takistada, ei tohi voolikus olla murdekohti. Vajaduse korral võib voolikut kuni 5 m pikendada. Tarvikud on saadaval “Miele” edasimüüja juures või “Miele” klienditeeninduses.

Pumpamiskõrgusele üle 1 m (kuni max 1,8 m) on “Miele” müügiesinduses või “Miele” klienditeeninduses saadaval väljavahetatav tühjenduspump.

Tühjenduskõrgusel 1,8 m saab voolikut kuni 2,5 m pikendada. Tarvikud on saadaval “Miele” edasimüüja juures või “Miele” klienditeeninduses.

### Vee äravoolu võimalused:

1. Tühjendusvooliku riputamine kraanikausi servale:

Pange tähele:

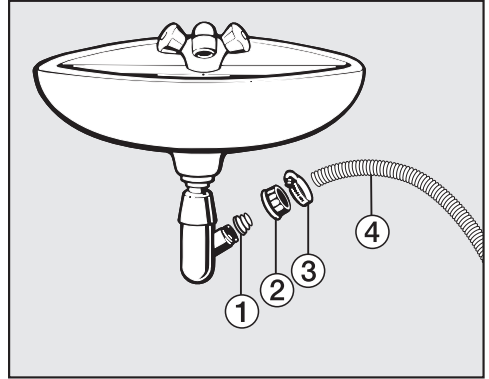
- Kindlustage voolik mahalibisemise vastu!
- Kui pesuvesi pumbatakse kraanikaussi, peab vesi sealtpiisavalt kiiresti ära voolama. Muidu tekib oht, et vesi jookseb üle või osa ärapumbatud veest imetakse pesumasinasse tagasi.

2. Ühendamine kummimuhviga plastäravoolutoru külge (sifoon ei ole tingimata vajalik).

3. Äravool põrandaäravoolu (kanalisatsioon).

4. Kraanikausiga ühendamine plastnipli abil.

Pange tähele:



① Adapter

② Valamu survemutter

③ Voolikuklamber

④ Voolikuots

- Paigaldage adapter ① koos survemutriga ② valamusifooni külge.
- Asetage voolikuots ④ adapterisse ①.
- Kinnitage voolikuotsak ③ kruvikeeraja abil kohe valamu survemutri taha.

## Elektriühendus

Pesumasin on valmis ühendamiseks kaitsemaandusega seinakontakti.

Paigaldage pesumasin nii, et pistikupeesa oleks vabalt ligipääsetav. Kui pistikupeesa ei ole vabalt ligipääsetav, veenduge, et iga pooluse jaoks on olemas lahklüliti.



Ülekuumenemisest tingitud tuleoht.

Pesumasina kasutamine harupesade või pikendusjuhtmetega võib põhjustada juhtme ülekoormust.

Ohutusega seotud põhjustel ärge kasutage harupesi ega pikendusjuhtmeid.

Elektrivõrk peab vastama standardile VDE 0100.

Kahjustatud ühendusjuhet tohib asendada ainult sama tüüpi spetsiaalse ühendusjuhtmega (saadaval "Miele" klienditeeninduses). Ohutuse huvides tohib vahetustöid teha ainult kvalifitseeritud spetsialist või "Miele" klienditeenindus.

Teave voolutarbe ja vastava kaitsme kohta on toodud tüübisildil. Võrrelge tüübisildi andmeid elektrivõrgu andmetega.

Kahtluse korral küsige nõu elektrikult.

Pesumasinat ei tohi ühendada sildmuunduritega, mida kasutatakse autonoomse elektrivarustuse korral, nt solaarenergiaga varustamine. Pesumasina sisselülitamisel võib muidu tekkida pingepiikide tõttu turvaväljalülitus. Elektroofonika võib kahjustada saada.