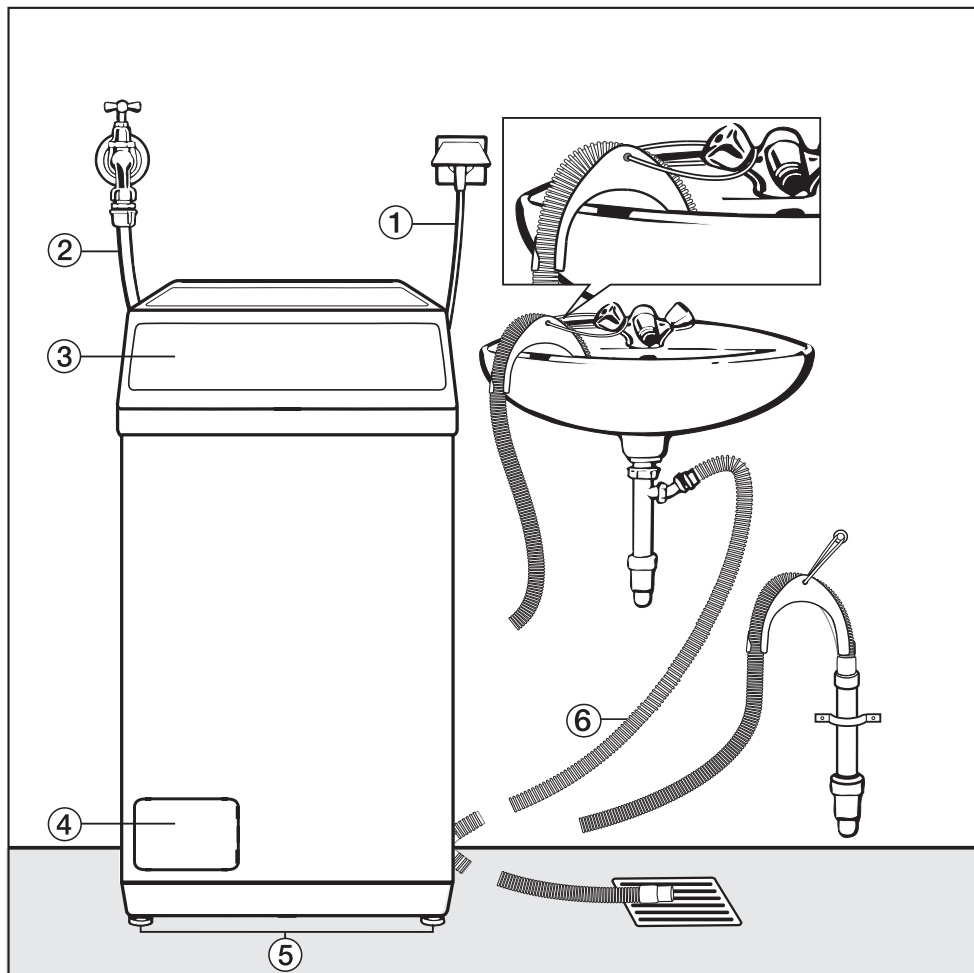


Vaizdas iš priekio

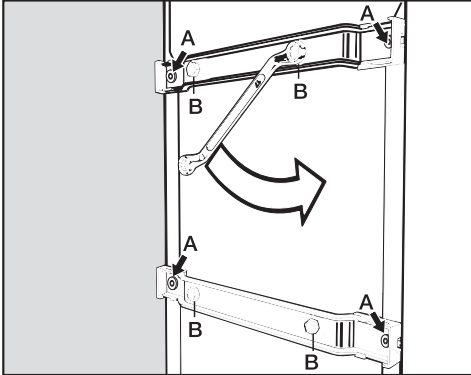


- ① Elektros jungtis
- ② Vandens įleidimo žarnos
- ③ Dangtis su valdymo skydeliu
- ④ Skalavimo tirpalo filtras, siurblio vožtuvas ir avarinė skląstis
- ⑤ Kojelės
- ⑥ Vandens išleidimo žarna (su nuimama alkūne) su galimybe nukreipti vandens išleidimą

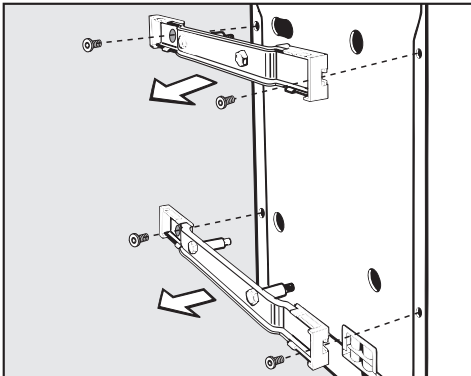
Įrengimas

Transportavimo fiksatoriaus pašalinimas

- Skalbyklę gabenkite į pastatymo vietą.



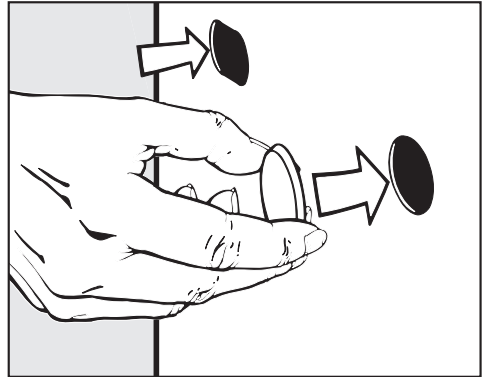
- Išsukite 4 išorinius varžtus **A** ir juos išimkite.
- Atlaisvinkite 4 varžtus **B**. Šie varžtai lieka prie transportavimo paramščių.



- Nuimkite transportavimo paramščius.

⚠ Jei skylės neuždengtos, kyla susižalojimo pavojus.

Užkiškite dėl išimtų transportavimo fiksatorių atsiradusias skylės!



- Uždenkite 4 dideles skylės pridėtais kamščiais.

⚠ Išsaugokite transportavimo paramščius ir varžtus.

Prieš kiekvieną skalbyklės pervežimą būtina sumontuoti transportavimo paramščius (pvz., persikraustant)!

Transportavimo fiksatoriaus įmontavimas

Transportavimo fiksatoriaus įmontuojamas priešinga veiksmų eilės tvarka.

Pastatymas

- Nuimkite transportavimo fiksatorius, kaip aprašyta ankstesniame puslapyje.
- Pastatykite skalbyklę.

Kad būtų užtikrintas nepriekaištingas veikimas, skalbyklė turi stovėti vertikaliai ir stabiliai ant visų keturių kojelių.

Pastatymo pagrindas

Tinkamiausias pastatymo paviršius yra betoninė perdanga. Ji, priešingai nei medinių sijų ar kita "minkšta" perdanga, gręžimo metu retai kada vibruoja.

Ant minkštos dangos pastatyta skalbyklė gręžimo metu gali vibruoti.

Todėl jokių būdų nestatykite skalbyklės ant minkštos grindų dangos.

Jeigu pagrindas yra šlapias, gręžimo metu skalbyklė gali pradėti slysti.

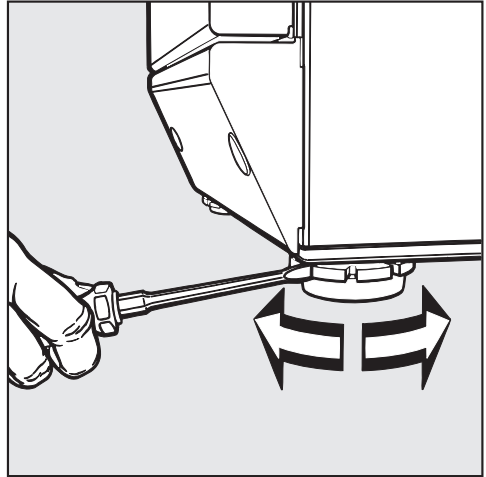
Pasirūpinkite, kad prietaiso kojelės ir paviršius būtų sausi.

Jei statote ant medinių sijų perdangos:

- Skalbyklę pastatykite ant faneros plokštės (bent 60 x 45 x 3 cm). Plokštę būtina prisukti ne tik prie grindų lentų, bet ir prie kuo daugiau sijų.
- Jei įmanoma, statykite prietaisą patalpos kampe. Ten kiekviena danga būna stabiliausia.

Kojelių išsukimas ir užfiksavimas

Skalbyklė išlygiuojama keturiomis prisukamomis kojelėmis.



- Tol reguliuokite kojeles (jeigu reikia, abi), kol mašina stovės vertikaliai.
- Kojelę prilaikykite santechninėmis replėmis.
- Veržliarakčiu prie korpuso pritvirtinkite antveržlę.

Įrengimas

Apsaugos nuo vandens sistema

“Miele” apsaugos nuo vandens sistema užtikrina visapusišką apsaugą nuo skalbyklės vandens padaromos žalos.

Sistemą sudaro šios pagrindinės sudamosios dalys:

- vandens įleidimo žarna;
- apsaugos nuo perpilimo ir ištekėjimo elektronika;
- vandens išleidimo žarna.

Vandens įleidimo žarna

- Apsauga nuo žarnos plyšimo

Vandens įleidimo žarnos plyšimo slėgio riba yra 7000 kPa.

Elektroninė įranga ir korpusas

- Vonele
Per skalbyklės nesandarias vietas ištekantis vanduo surenkamas į vonele. Plūdinis lygio daviklis išjungia vandens tiekimo vožtuvus. Tolesnis vandens tiekimas užblokuotas; skalbimo tirpalo rezervuare esantis vanduo išpumpuojamas.
- Apsauga nuo perpildymo
Taip apsaugoma nuo skalbyklės perpildymo, neprižiūrimai tiekiant vandenį. Jei vandens lygis pakyla aukščiau tam tikro lygio, įsijungia skalbimo tirpalo siurblys ir vanduo prižiūrimai išpumpuojamas.

Vandens įleidimas

⚠ Įtekantis nešvarus vanduo gali pridaryti žalos ir sukelti sveikatos sutrikimus.

Skalbyklėje naudojamo vandens kokybė turi atitikti šalies, kurioje prietaisas yra naudojamas, geriamojo vandens normas.

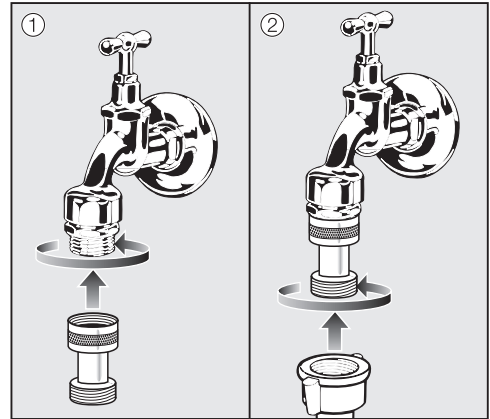
Todėl savo skalbyklę visada junkite tik prie geriamojo vandens įvado.

Vandens jungties slėgis turi svyruoti nuo 100 kPa iki 1000 kPa. Jeigu slėgis vandens jungtyje viršija 1000 kPa manometrinių slėgį, būtina naudoti slėgio ribojimo vožtuvą.

Jungimui reikalingas uždarymo vožtuvas su $\frac{3}{4}$ colio jungiamuoju sriegiu. Jei gu nėra uždarymo vožtuvo, skalbyklę-džiovyklę prie vandentiekio turėtų prijungti santechnikas.

Lietuvoje taikomas reikalavimas

Kad būtų užtikrinta geriamojo vandens apsauga, tarp vandens čiaupo ir vandens įleidimo žarnos būtina įmontuoti kartu pristatomą atbulinį vožtuvą.



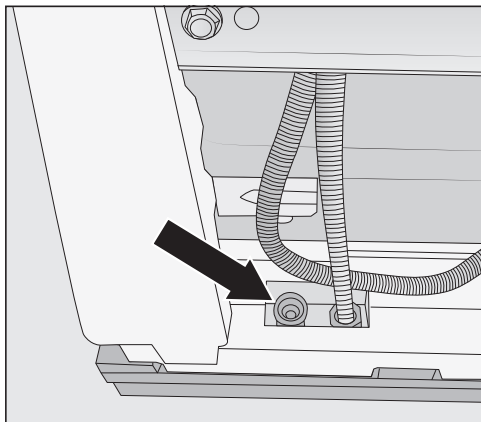
- Atbulinį vožtuvą prisukite prie vandens čiaupo.
- Tada prie atbulinio vožtuvo sriegio prisukite vandens įleidimo žarną.

Srieginę jungtį veikia vandens slėgis. Lėtai atsukdami čiaupą patikrinkite, ar jungtis sandari. Jeigu reikia, pakeituokite sandariklio padėtį ir srieginę jungtį.

Skalbyklė nepritaikyta jungti prie karšto vandens įvado. Nejunkite jos prie karšto vandens įvado.

Įrengimas

Atbulinį vožtuvą rasite apatinėje polistireno pagrindo plokštelėje.



Techninė priežiūra

Jeigu keisite žarną, naudokite tik originalią "Miele", kurios plyšimo slėgis ne mažesnis negu 7000 kPa.

Negalima išimti purvo sietelio, esančio gaubiamojoje veržlėje laisvame įvado žarnos gale.

Vandens nuotakas

Skalbimo tirpalą išsiurbia 1 m aukštyje esantis siurblys. Kad galėtų laisvai ištekėti vanduo, žarna turi būti nesulenкта. Sulenkimą žarnos gale galima nuimti.

Jeigu būtina, žarną galima pailginti iki 5 metrų. Priedą galima įsigyti "Miele" specializuotose parduotuvėse arba iš "Miele" klientų aptarnavimo tarnybos.

Vandens išleidimo galimybės:

1. Nuleiskite žarną į praustuvę:

Atkreipkite dėmesį:

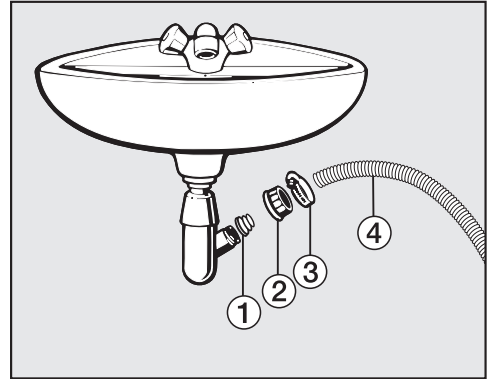
- Pasirūpinkite, kad žarna nenuslinktų!
- Jeigu vanduo išsiurbiamas į praustuvę, jis turi ištekėti pakankamai greitai. Antraip kyla pavojus, kad vanduo išsilies arba dalis išsiurbto vandens bus grąžinta į skalbyklę.

2. Prijunkite žarną prie plastikinio nutekamojo vamzdžio su gumine mova (sifonas nebūtinai).

3. Išleiskite vandenį į grindų lataką (ilają).

4. Prijunkite žarną prie praustuvės, su plastikine įmova.

Atkreipkite dėmesį:



① Adapteris

② Praustuvės gaubiamoji veržlė

③ Žarnos gnybtas

④ Žarnos galas

■ Pritvirtinkite adapterį ① su praustuvės gaubiamąja veržle ② prie praustuvės sifono.

■ Žarnos galą ④ užmaukite ant adapterio ①.

■ Atsuktuvu užveržkite žarnos gnybtą ③ iš karto už praustuvės gaubiamosios veržlės.

Įrengimas

Elektros jungtis

Skalbyklė parengta jungti prie maitinimo lizdo su žeminiu.

Pastačius skalbyklę, kištukinis lizdas turi būti lengvai prieinamas. Jeigu taip nėra, užtikrinkite, kad kiekvienas elektros instaliacijos polių turėtų skiriamąjį įtaisą.



Gaisro pavojus dėl trumpojo jungimo.

Džiovyklę prijungę prie sudėtinio kištukinio lizdo arba ilgintuvo, galite viršyti kabelio apkrovą.

Saugumo sumetimais nenaudokite kištukinių lizdų ir ilginamųjų kabelių.

Elektros instaliacija turi būti įrengta pagal VDE 0100!

Pažeistą maitinimo laidą leidžiama keisti tik to paties tipo nauju maitinimo laidu (galima įsigyti "Miele" garantinės priežiūros skyriuje). Saugumo sumetimais keitimą gali atlikti tik kvalifikuotas specialistas arba "Miele" garantinės priežiūros skyriaus darbuotojas.

Specifikacijų lentelėje nurodyta informacija apie nominalią imamąją galią ir tinkamus saugiklius. Palyginkite šiuos duomenis su savo elektros tinklo duomenimis.

Kilus abejonų, pasikonsultuokite su elektriku.

Prietaisą draudžiama jungti prie autonominių inverterių, kurie naudojami esant autonominiam elektros tiekimui, pvz., saulės energijos. Įjungus prietaisą, dėl ribinės apkrovos gali suveikti apsauginio išsijungimo funkcija. Gali pažeisti prietaiso elektroninę sistemą.