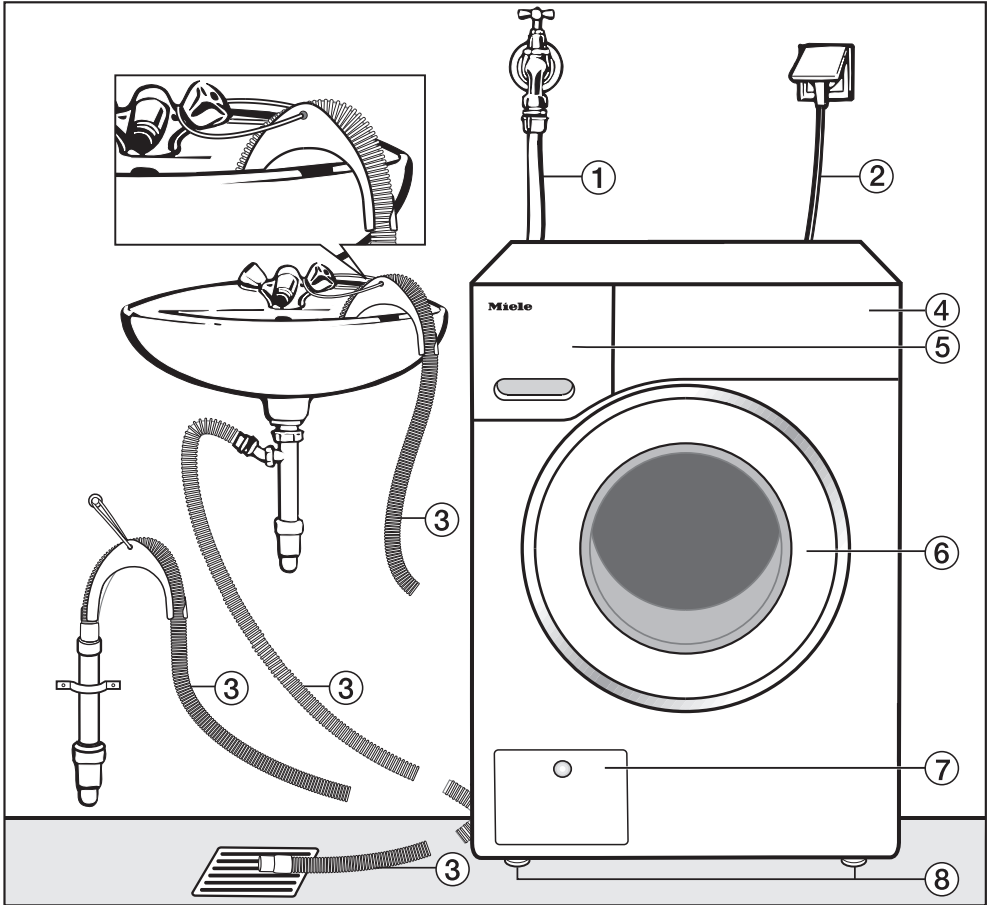


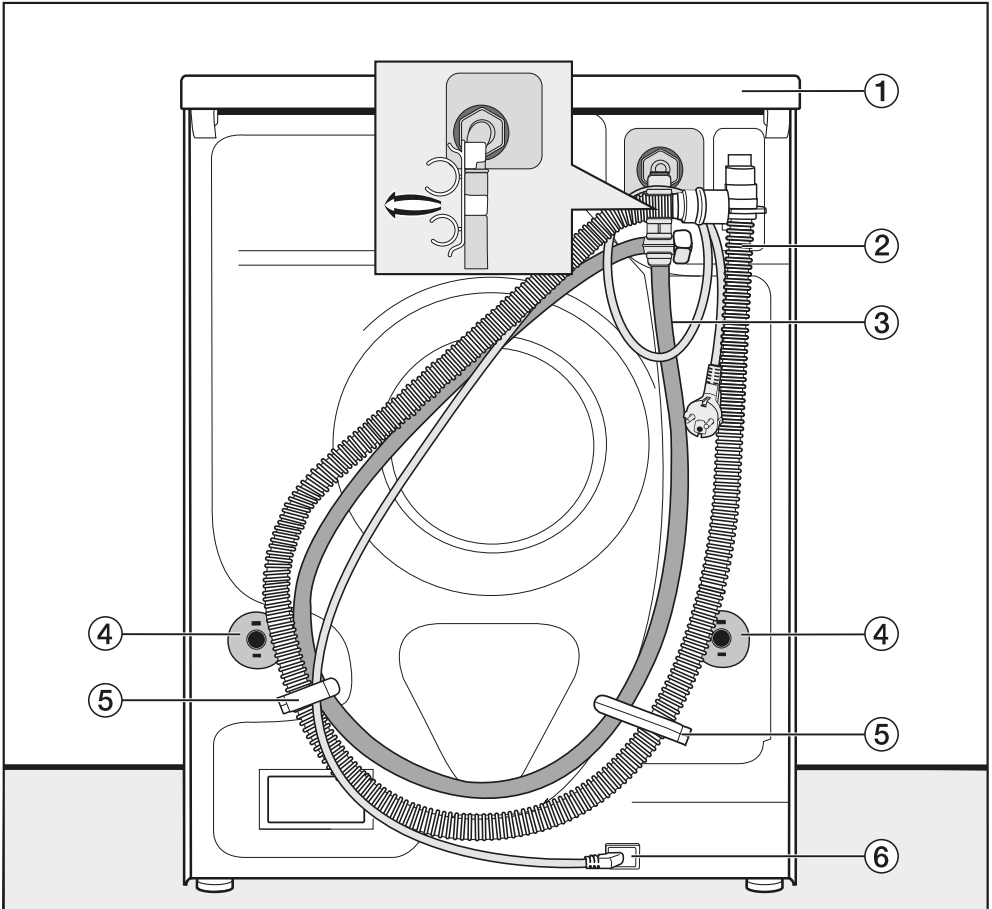
Įrengimas

Vaizdas iš priekio



- | | |
|---|--|
| ① Vandens įleidimo žarna | ⑤ Skalbio nuplovimo stalčius |
| ② Elektros jungtis | ⑥ Durelės |
| ③ Išleidimo žarna su alkūne (nuimama) su galimybe nukreipti vandens išleidimą | ⑦ Skalbio tirpalo vožtuvas, vandens išleidimo siurblys ir avarinė skląstis |
| ④ Valdymo skydelis | ⑧ 4 reguliuojamo aukščio kojelės |

Vaizdas iš galo



- | | |
|--|---|
| ① Dangčio iškyša, už kurios galima suminti prietaisą transportuojant | ④ Tvirtinami fiksuatoriai su transportavimo strypais |
| ② Vandens išleidimo žarna | ⑤ Vandens įleidimo ir išleidimo žarnų transportavimo laikikliai |
| ③ Vandens įleidimo žarna | ⑥ Elektros jungtis |

Įrengimas

Pastatymo pagrindas

Tinkamiausias pastatymui yra betoninis pagrindas. Jis, priešingai nei medinių sijų ar kita "minkšta" danga, gręžiant retai kada pradeda vibruoti.

Atkreipkite dėmesį:

- Skalbyklę-džiovyklę statykite vertikaliai ir stabiliai.
- Nestatykite prietaiso ant minkštų kilimų, antraip gręžimo metu ji gali vibruoti.

Jei statote ant medinių sijų perdangos:

- statykite skalbyklę-džiovyklę ant medinės plokštės (minimalūs matmenys – 59 x 52 x 3 cm). Plokštę būtina prisukti ne tik prie grindų lentų, bet ir prie kuo daugiau sijų.

Patarimas: Jei įmanoma, prietaisą pastatykite patalpos kampe. Ten perdanga būna stabiliausia.

⚠ Pavojus susižaloti nepritvirtintu prietaiso dangčiu.

Jeigu statote ant specialiai skalbyklei-džiovyklei įrengto cokolio (betoninio arba mūrinio), gręžimo metu skalbyklė-džiovyklė gali nuslysti nuo cokolio.

Pritvirtinkite prietaisą tvirtinimo apkaiba (papildomas priedas).

Skalbyklės-džiovyklės transportavimas į pastatymo vietą

⚠ Pavojus susižaloti nepritvirtintu prietaiso dangčiu.

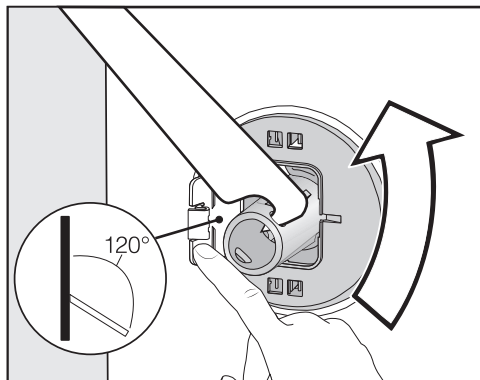
Veikiant išoriniams veiksniams, gali įtrūkti galinis dangčio tvirtinimas. Pernešant prietaisą, gali atplyšti dangtis.

Prieš pernešdami prietaisą patikrinkite, ar tvirtai užfiksuota dangčio iškyša.

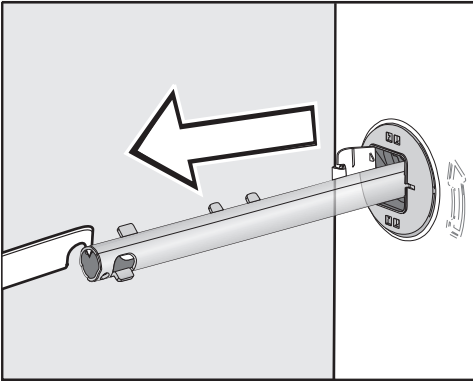
- Neškite prietaisą suėmę už priekinių prietaiso kojelių ir galinės dangčio iškyšos.

Transportavimo fiksatoriaus išmontavimas

Transportavimo strypo nuėmimas kairėje pusėje

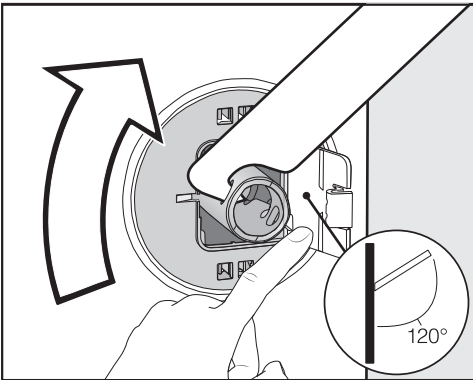


- Pastumkite dangtelį į išorinę pusę ir kartu pristatomu veržliarakčiu sukite transportavimo strypą 90°.

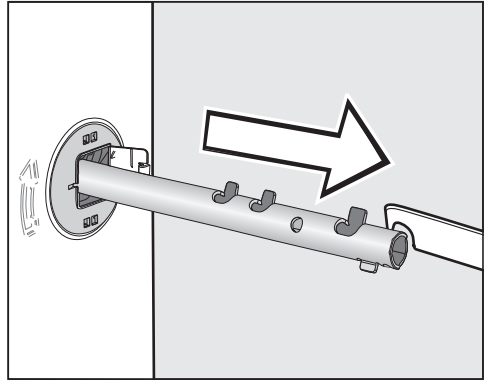


- Ištraukite strypą.

Transportavimo strypo nuėmimas dešinėje pusėje



- Pastumkite dangtelį į išorinę pusę ir kartu pristatomu veržliarakčiu sukite transportavimo strypą 90°.



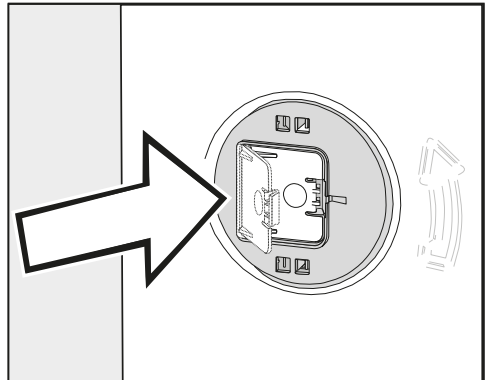
- Ištraukite strypą.

Užsandarinkite angas

⚠ Pavojus susižaloti į aštrius kampus.

Galite susižaloti įkišę pirštus į atviras angas.

Uždenkite angas, atsiradusias išėmus transportavimo apsaugas.



- Stipriai prispauskite dangtelį, kad šis užsifikuotų.

Įrengimas

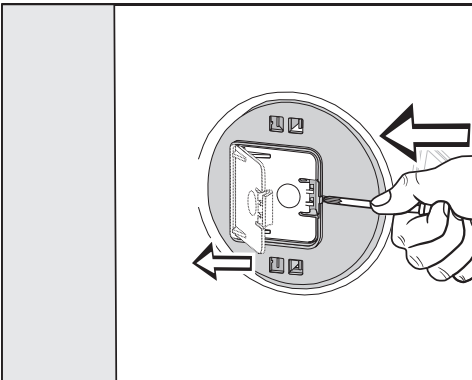
Transportavimo apsaugų montavimas

⚠ Dėl netinkamo transportavimo atsiradę pažeidimai.

Skalbyklės-džiovyklės negalima transportuoti be transportavimo apsaugų – rizikuotumėte apgadinti prietaisą.

Išsaugokite transportavimo apsaugas. Norėdami pervežti skalbyklę-džiovyklę (pvz., pakeitę gyvenamąją vietą), sumontuokite apsaugas.

Dangtelių atidarymas



- Smailiu įrankiu (pvz., atsuktuvu) paspauskite fiksatorių.

Dangteliai atsidaro.

Transportavimo strypų montavimas

- Atlikite tuos pačius veiksmus, kaip ir nuimdami apsaugas, tik atvirkštine tvarka.

Patarimas: Būgną šiek tiek kilstelėjus, bus lengviau įkišti transportavimo strypus.

Montavimas po stalviršiu

Prietaiso montavimo arba išmontavimo * darbus leidžiama atlikti tik kvalifikuotam specialistui.

- Reikalingas **montavimui po stalviršiu skirtas priedų rinkinys***. Kartu su montavimo rinkiniu * pristatomą plokštę naudokite kaip skalbyklės-džiovyklės dangtį. Plokštę montuoti primygtinai rekomenduojama, nes ji užtikrina prietaiso elektros saugą!
- Elektros jungtį ir vandens įleidimo bei išleidimo jungtis įrenkite netoli prietaiso, lengvai pasiekiamoje vietoje.

Prie montavimo rinkinio pridėta speciali montavimo instrukcija.

* papildomai įsigijami priedai

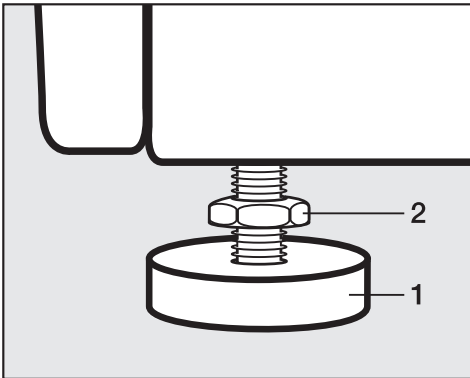
Skalbyklės-džiovyklės pastatymas

Kad skalbyklė-džiovyklė veiktų neprikaištingai, ji turi stovėti vertikaliai ir stabiliai ant visų keturių kojų.

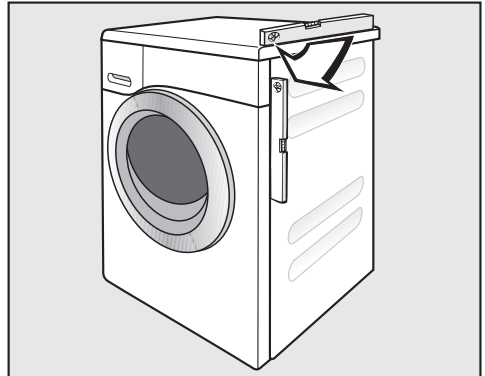
Netinkamai pastačius padidėja vandens ir energijos sąnaudos, be to, skalbyklė-džiovyklė gali imti slankioti.

Kojelės išsukimas ir užfiksavimas

Skalbyklė išlygiuojama keturiomis prisukamomis kojelėmis. Pristatymo metu įsuktos visos kojelės.



- Komplette esančiu veržliarakčiu sukite pagal laikrodžio rodyklę ir atlaisvinkite **2** antveržles. Išsukite **2** antveržlę kartu su **1** kojele.



- Gulsčiuuku patikrinkite, ar skalbyklė-džiovyklė stovi lygiai.
- Kojelę **1** prilaikykite santechninėmis replėmis. **2** antveržlę veržliarakčiu vėl pritvirtinkite prie korpuso.

⚠ Pažeidimai dėl netinkamai išlygiuotos skalbyklės-džiovyklės.

Jeigu kojelės neužfiksuotos, skalbyklė-džiovyklė gali judėti.

Prisukite prie korpuso visas keturias kojų tvirtinimo veržles. Patikrinkite ir tas kojeles, kurios nebuvo išsuktos išlygiuojant.

Įrengimas

Apsaugos nuo vandens sistema

“Miele” vandens apsaugos sistema visapusiškai apsaugo nuo skalbyklės-džiovyklės galimai padaromų pažeidimų.

Sistemą sudaro:

- vandens įleidimo žarna;
- apsaugos nuo perpilimo ir ištekėjimo elektros sistema;
- vandens išleidimo žarna.

Vandens įleidimo žarna

- Apsauga nuo žarnos plyšimo

Vandens įleidimo žarnos plyšimo slėgio riba yra 7000 kPa.

Elektronika ir korpusas

- Pagrindo vandens surinkimo vonelė

Dėl skalbyklės-džiovyklės nesandarumo prasisunkęs vanduo surenkamas pagrindo vandens surinkimo vonelėje. Plūdės jungiklis uždaro vandens įleidimo magnetinį vožtuvą. Bet koks vandens tiekimas yra uždarytas. Išleidžiamas vanduo iš skalbimo tirpalo rezervuaro.


- Apsauga nuo perpildymo

Funkcija apsaugo nuo skalbyklės-džiovyklės perpildymo dėl nekontroliuojamo vandens tiekimo. Vandens kiekiui viršijus atitinkamą lygį, įjungiamas vandens išleidimo siurblys, kontroliuojamas vandens išleidimas.

Vandens išleidimo žarna

Vandens išleidimo žarna apsaugota vėdinimo sistema. Ji neleidžia tuščiai veikti skalbyklės-džiovyklės siurbliui.

Vandens įvadas

 Naudojamas nešvarus vanduo gali pridaryti materialinės žalos ir sutrikdyti sveikatą.

Skalbyklėje naudojamo vandens kokybė turi atitikti šalies, kurioje prietaisas yra naudojamas, geriamojo vandens normas.

Todėl savo skalbyklę visada junkite tik prie geriamojo vandens įvado.

Kadangi skalbyklė-džiovyklė pagaminta pagal DIN standartus, ją prie vandentiekio galima jungti tiesiogiai, be atbulinio vožtuvo.

Reikalingas maž. 100 kPa vandens jungties slėgis, kuris negali viršyti 1000 kPa viršslėgio. Jei slėgis viršija 1000 kPa, būtina įmontuoti redukcinį slėgio vožtuvą.

Jungimui naudojamas vandens čiaupas su 3/4" sriegine jungtimi. Jei tokio čiaupo nėra, skalbyklę-džiovyklę prie vandentiekio gali prijungti tik sertifikuotas montuotojas.

Srieginę jungtį veikia vandens slėgis. Lėtai sukdami čiaupą patikrinkite, ar jungtis sandari. Jeigu laša vanduo, pakoreguokite sandariklio padėtį ir srieginę jungtį.

Skalbyklė-džiovyklė **nepritaikyta** jungti prie karšto vandens įvado.

Techninė priežiūra

Jeigu keisite žarną, naudokite tik originalią "Miele", kurios plyšimo slėgis būtų ne mažesnis negu 7000 kPa.

Įleidimo žarnos laisvojo galo gaubiamosios veržlės sietelis apsaugo vandens įleidimo vožtuvą.

Neišimkite jo.

Priedas – vandens žarnos ilgtuvas

"Miele" specializuotose pardavimo vietose arba "Miele" garantinio aptarnavimo skyriuje galima įsigyti 2,5 arba 4,0 m ilgio žarnas.

Įrengimas

Vandens išleidimas

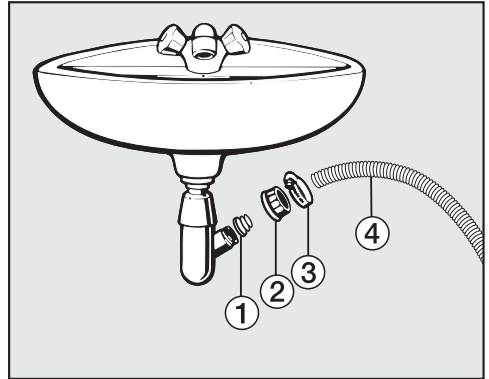
Skalbimo tirpalas ištraukiamas išleidimo siurbliu, kurio įsiurbimo aukštis yra 1 m. Kad vanduo galėtų laisvai ištekėti, žarna turi būti tiesi. Prie žarnos galo galite pritvirtinti alkūnę. Jeigu reikia, žarną galima pailginti iki 5 m. Priešus įsigyti galima "Miele" specializuotose parduotuvėse arba "Miele" klientų aptarnavimo skyriuose.

Jeigu išleidimo aukštis viršija 1 m (iki maksimalaus 1,8 m įsiurbimo aukščio), specializuotose "Miele" parduotuvėse arba "Miele" klientų aptarnavimo skyriuose galima įsigyti skalbimo tirpalo siurblij. Jeigu reikia, žarną galite pailginti iki 2,5 m. Priešus įsigyti galima "Miele" specializuotose parduotuvėse arba "Miele" klientų aptarnavimo skyriuose.

Vandens išleidimo galimybės:

1. Nuleisti žarną į praustuvę arba kriauklę:
 - Atkreipkite dėmesį:
 - Pritvirtinkite žarną, kad ši nenuslystų!
 - Jeigu vanduo išleidžiamas į praustuvę, jis turi ištekėti pakankamai greitai. Antraip kyla pavojus, kad vanduo išsilies per praustuvės kraštus arba dalis vandens vėl pateks atgal į skalbyklę-džiovyklę.
2. Prijunkite žarną prie plastikinio nutekamojo vamzdžio su gumine mova (sifonas nebūtinai).
3. Vandens išleidimas į grindyse įrengtą nuotėkį (lają).
4. Prijungimas plastikine įmova prie praustuvės.

Jungimas prie praustuvės



- ① Adapteris
 - ② Praustuvės gaubiamoji veržlė
 - ③ Žarnos gnybtas
 - ④ Žarnos galas
- Pritvirtinkite adapterį ① su praustuvės gaubiamąja veržle ② prie praustuvės sifono.
 - Žarnos galą ④ užmaukite ant adapterio ①.
 - Atsuktuvu priveržkite žarnos gnybtą ③ tiesiai už praustuvės gaubiamosios veržlės.

Elektros jungtis

Skalbyklė-žiovyklė įprastai “parengta jungti” prie maitinimo lizdo su žeminiumu.

Pastačius skalbyklę-džiovyklę, kištukinis lizdas turi būti lengvai prieinamas. Jeigu taip nėra, užtikrinkite, kad kiekvienas elektros instaliacijos polių turėtų skiriamąjį įtaisą.



Gaisro pavojus dėl perkaitimo.

Prietaisą prijungę prie sudėtinių kištukinių lizdų ir ilgintuvų, rizikuojate viršyti kabelio apkrovą.

Kad išvengtumėte galimų pavojų, nenaudokite ilgintuvų arba sudėtinių kištukinių lizdų.

Elektros instaliacija turi būti įrengta pagal VDE 0100!

Pažeistą maitinimo laidą leidžiama keisti tik to paties tipo nauju maitinimo laidu (galima įsigyti “Miele” garantinės priežiūros skyriuje). Saugumo sumetimais keitimą gali atlikti tik kvalifikuotas specialistas arba “Miele” garantinės priežiūros skyriaus darbuotojas.

Specifikacijų lentelėje nurodyta informacija apie nominalią imamąją galią ir tinkamus saugiklius. Palyginkite šiuos duomenis su savo elektros tinklo duomenimis.

Kilus abejonių, pasikonsultuokite su elektriku.

Prietaisą draudžiama jungti prie autonominių inverterių, kurie naudojami autonominiuose elektros maitinimo šaltiniuose, pvz., saulės energijos. Įjungus prietaisą, dėl ribinės apkrovos gali su-

veikti apsauginio išsijungimo funkcija. Gali būti pažeista prietaiso elektroninė sistema.

Draudžiama montuoti automatinio prietaiso išjungimo įrenginius (pvz., laikrodinius išjungimo mechanizmus).